

**CAMERA AUTONOME**  
**SUR ECLAIRAGE PUBLIC**  
**option 3G**

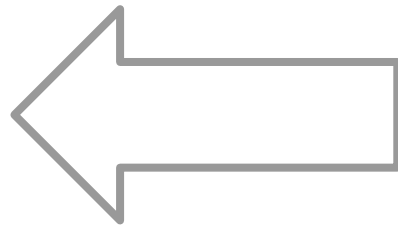
**SFE**

**MANUEL**



La caméra autonome sur éclairage public comprend:

- Une caméra mini-dôme fixe, 3 Mégapixel, zoom motorisé x4 (2,7/12mm), enregistrement intégré 128Go, compatible ONVIF
- Des batteries
- Un système de recharge nocturne lorsque l'éclairage public est présent
- Une gestion d'énergie 230V et DC
- Une des options suivantes:
  - un point d'accès wifi (prise en main en pied de pôleau)
  - un modem 3G + point d'accès wifi (prise en main à en pied de pôleau et/ou à distance via 3G et/ou integration dans une vidéosurveillance existante)
  - une injection POE 12 V pour alimenter un pont radio SFE (prise en main à distance via faisceau et/ou integration dans une vidéosurveillance existante)



# INSTALLATION PHYSIQUE



Passez votre cerclage dans les deux fentes puis installez sur le poteau

Dans le fond de l'armoire, au niveau des logements batteries se trouvent des câbles rouge/noir équipés de cosses faston.

Reliez chaque pack batterie à l'une de ces paires de connecteurs

Installez les batteries en place sur leurs équerres.

**Sécurisez les packs batteries avec le lien de type "scratch" fourni.**

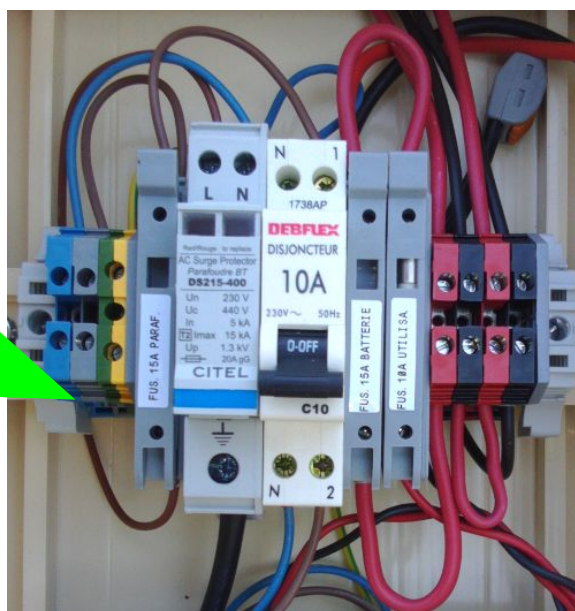
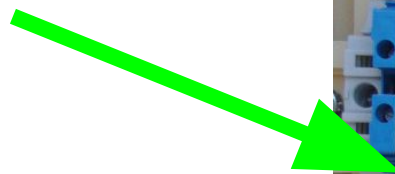
# REGLAGE CAMERA

Après vous être connecté à l'aide d'un PC ou d'un smartphone ou d'une tablette (voir plus loin):

- dévissez la bulle délicatement avec la clef torx fournie
- régler à la main sans forcer l'orientation voulue
- remettre en place la bulle

# RACCORDEMENT ELECTRIQUE - 1

Raccorder l'arrivée 230VAC  
conso < 250W



<b>NEUTRE</b>	neutre 230VAC	-
<b>PHASE</b>	phase 230VAC	-
<b>TERRE</b>	terre secteur	-
<b>FUSIBLE</b>	parafoudre	6x32mm 15A évite qu'un parafoudre en court-circuit empêche le fonctionnement
<b>PARAFOUDRE</b>	-	-
<b>DISJONCTEUR</b>	10A	secteur
<b>CHARGEUR</b>		
<b>FUSIBLE</b>	batterie	6x32mm 15A
<b>FUSIBLE</b>	utilisation	6x32mm 10A

En utilisant les presse-étoupes en bas d'armoire, connectez l'arrivée secteur ainsi que vos câbles réseau



Pensez à raccorder à la terre le boulon en bas à gauche (Le poteau est normalement lui-même à la terre).

# MISE EN SERVICE

Ce produit n'est pas de type onduleur. Il n'est pas destiné à être alimenté en permanence en 230V. **RISQUE DE DESTRUCTION PACKS BATTERIE - REMPLACEMENT A VOS FRAIS**

Si vous recherchez ce type de fonction, contactez nous.

Si le produit n'est pas utilisé désengagez les fusibles. **RISQUE DE DESTRUCTION PACKS BATTERIE - REMPLACEMENT A VOS FRAIS**



Enclenchez les disjoncteurs internes. A la mise sous tension, si les batteries sont suffisamment chargées, le fonctionnement est immédiat.

# DIAGNOSTICS

Leds →



Nota: suivant les versions la carte peut se présenter différemment.

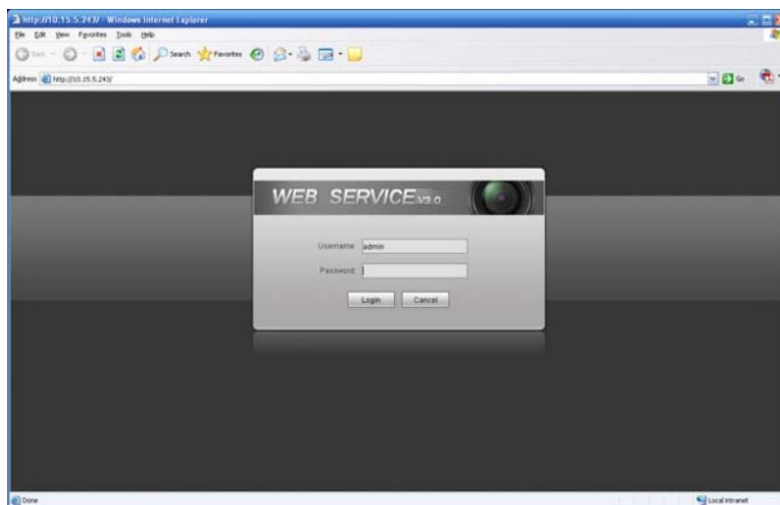
Led verte	allumée	l'énergie est fournie par le coffret
	éteinte	le coffret ne fournit pas d'énergie: la batterie est vide
Led rouge	clignotante rapide (1s)	normal
	clignotante lentement	la batterie est presque déchargée
	éteinte	le coffret ne fournit pas d'énergie: la batterie est vide

# UTILISATION AVEC AP WIFI

Sur le PC

- Mettre le PC en adresse IP automatique (DHCP)
- Faire une recherche des points d'accès disponibles, choisir celui qui correspond au nom qui vous a été fourni. Vous connecter à l'aide de la clef fournie
- La connexion étant établie
- ouvrir **Internet Explorer** (ne fonctionne pas avec d'autres navigateurs)
- rentrez l'adresse qui vous a été donnée (fiche jointe)
- **Login** : admin **et Password** : autonome
- autorisez le chargement de l'active'X
- vous avez alors accès à la gestion de la caméra incluant la relecture des vidéos et le live
- voir plus loin le descriptif des procédures de base

NOTA: vous aurez peut être à modifier les paramètres de sécurité d'internet explorer



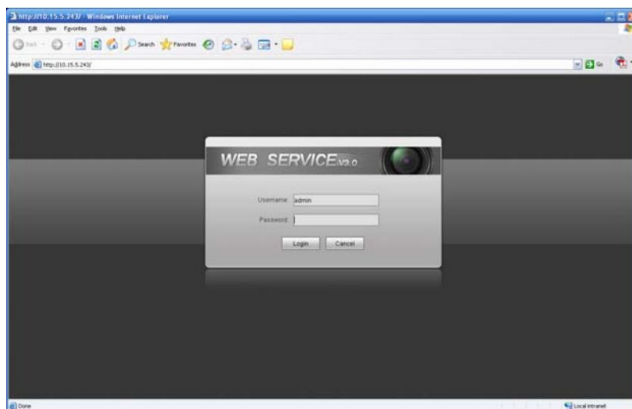
Fenêtre  
de  
connexion



# UTILISATION VIA LA 3G

A partir d'un PC

- ouvrir **Internet Explorer** (ne fonctionne pas avec d'autres navigateurs)
- rentrez l'adresse IP qui vous a été fournie en utilisant le port 60182: **XXX.XXX.XXX.XXX:60182**
- **Login** : admin **et** Password : autonome
- autorisez le chargement de l'active'X
- vous avez alors accès à la gestion de la caméra incluant la relecture des vidéos et le live
- voir plus loin le descriptif des procédures de base

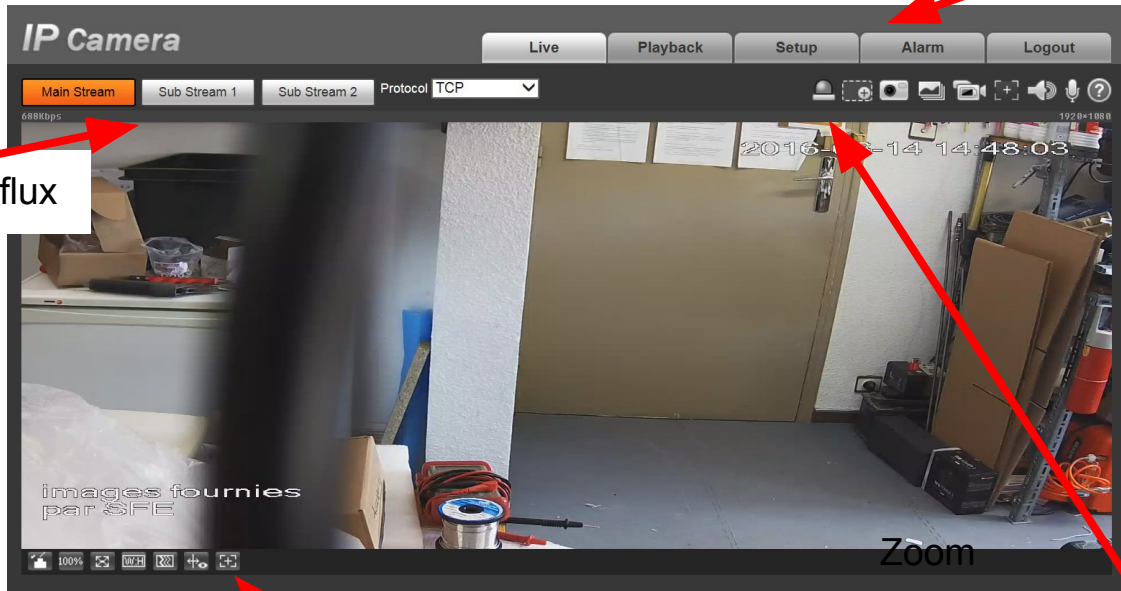


Fenêtre de connexion

# FENÊTRE D'ACCUEIL

Système

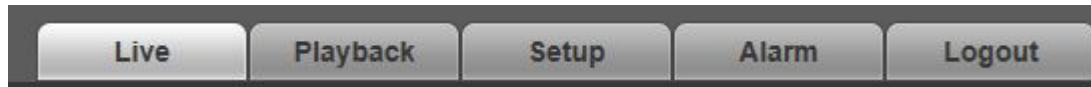
Choix des flux



Réglage vidéo

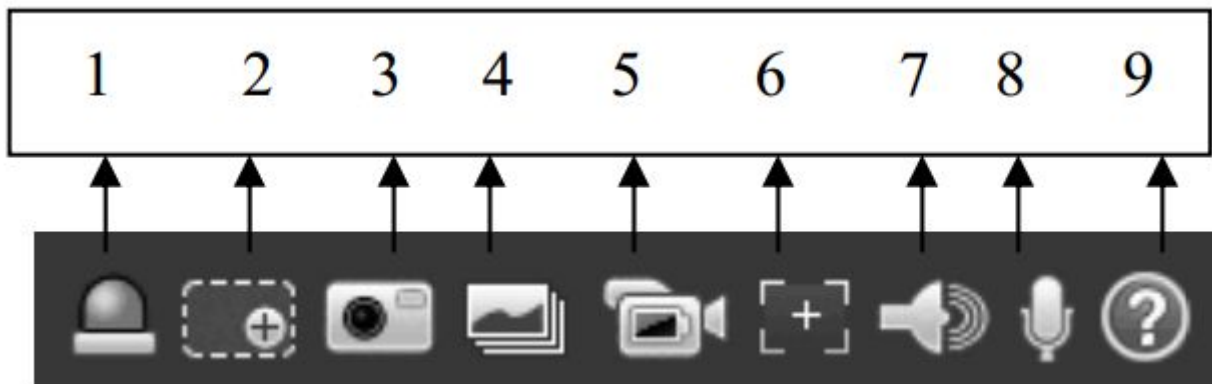
Fonctions

# MENU SYSTEME



- Live: visualisation en direct
- Playback: relecture des enregistrements
- Setup: Configuration
- Alarm: non utilisé dans notre cas
- logout: déconnexion

# MENU FONCTIONS

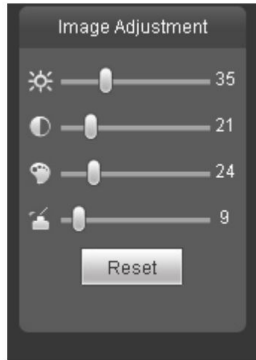


Points utiles:

- 2: zoom digital dans l'image (cliquez en un point puis tirer pour encadrer la zone voulue puis relâchez)
- 3: prise d'une capture d'écran

# REGLAGE VIDEO (de l'affichage)

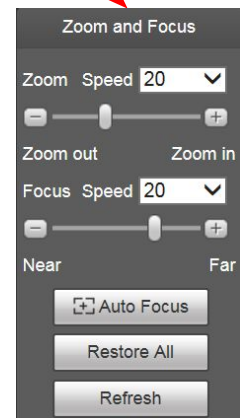
SFE  
Société Française d'Eme



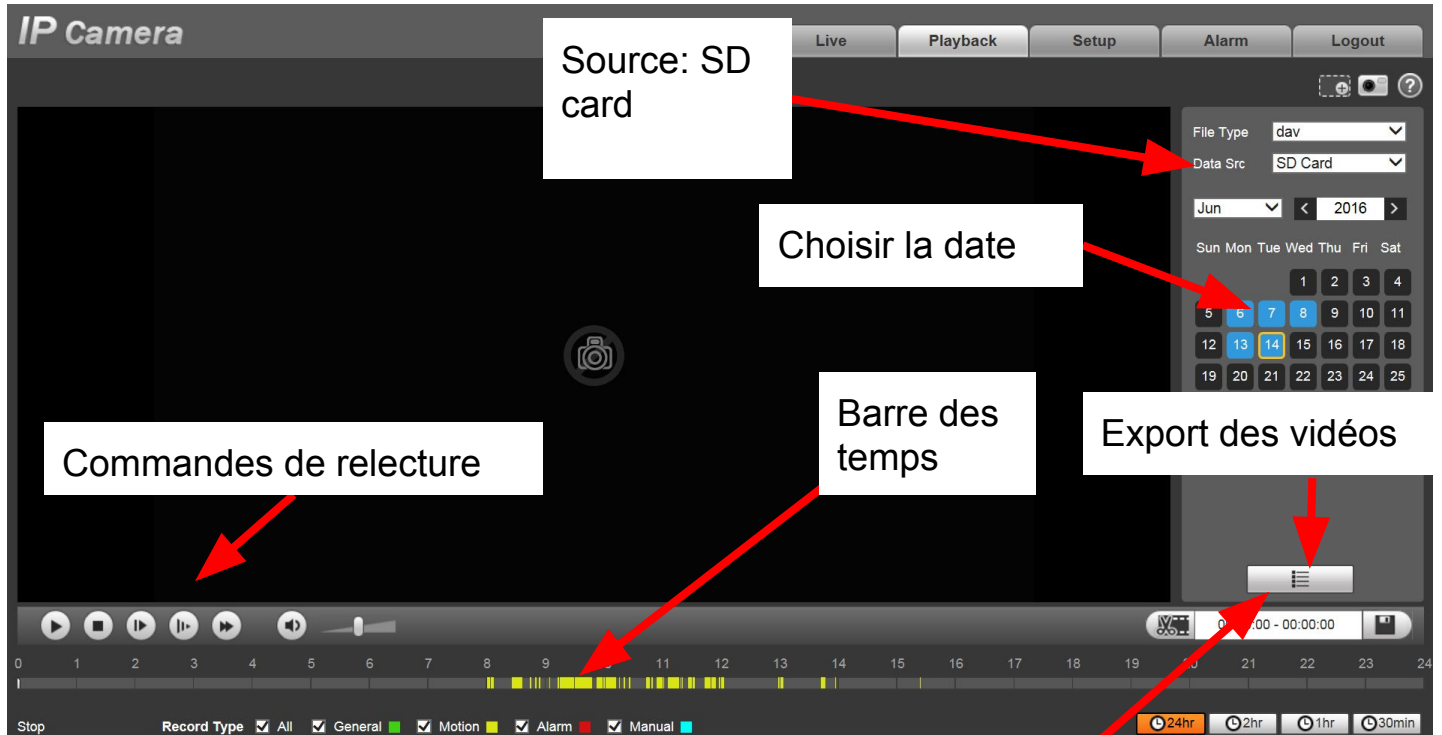
1 2 3 4 5 6

## Points utiles:

- 1: réglage affichage
- 2: taille d'origine
- 3: plein écran
- 4: fenêtre adaptée
- 5: fluidité d'affichage
- 6: affichage ou non des limites (surveillance intelligente)
- 7: Zoom



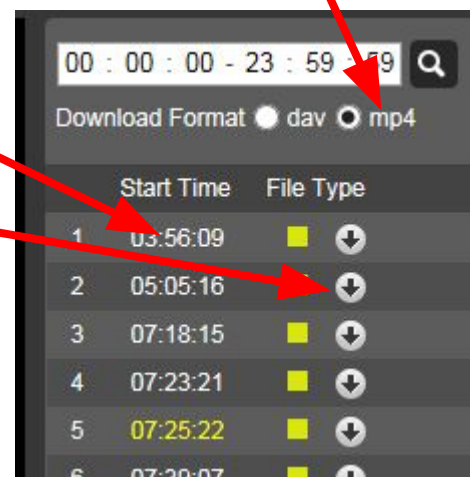
# RELECTURE DES VIDEOS - PLAYBACK - 1



Appuyer sur ce bouton pour voir apparaître la liste des enregistrements à la date choisies. Selon le nombre d'enregistrements, plusieurs pages peuvent être présentes.

Double-cliquez alors sur l'enregistrement voulu pour le relire.

Ou alors appuyez sur la flèche descendante pour télécharger le fichier vidéo

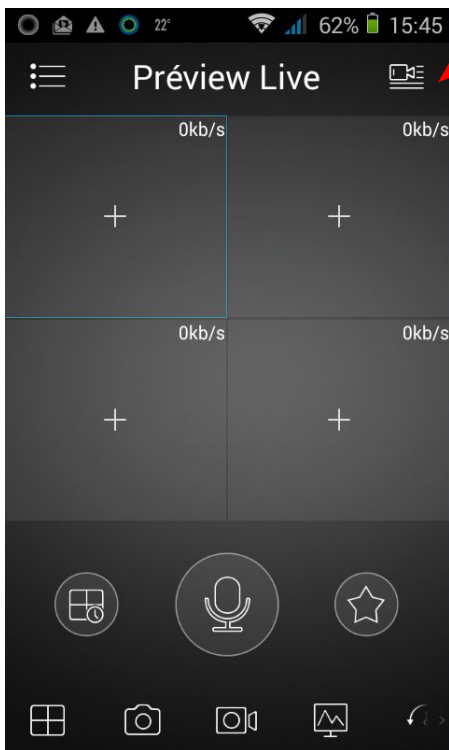


NOTA: Pensez à sélectionner le format des fichiers à télécharger (MP4 est préférable pour la relecture par des lecteurs standards type VLC)

# APPLICATION ANDROID/IPHONE - 1

Dans votre magasin d'application, téléchargez IDMSS pour Iphone ou GDMSS pour Android. Ci-dessous les utilisations principales

PAGE D'ACCUEIL



affiche la liste des cameras préenregistrées dans l'application ou permet d'en créer une nouvelle.

Pour créer: renseignez l'IP de la caméra, l'identifiant et le mot de passe qui vous ont été fournis. Ne pas toucher au port 37777

Mode d'inscrire:	IP/Domaine
Nom:	distregain
Adresse:	<input type="text"/>
Port:	37777
Nom de l'utilisateur:	<input type="text" value="admin"/>
Mot de passe:	<input type="password"/>
Préview Live:	Stream extra >
Video Lecture:	Stream extra >

# APPLICATION ANDROID/IPHONE - 2

## VISUALISATION LIVE:

- allez dans liste des dispositifs
- cochez la caméra
- choisissez "Live Preview" en bas
- la visualisation démarre



## RELECTURE:

- allez dans
- "vidéo lecture"
- dans un des écrans appuyez sur "+"
- choisissez la caméra
- vous avez accès aux enregistrements



## NOTA:

- nous déconseillons la relecture à distance via 3G car les enregistrements étant fait sur le flux primaire, le débit de la vidéo est trop important pour la liaison 3G
- privilégiez la vue en direct sur le second flux pour les mêmes raisons que ci-dessus

Lors de la création ou de la modification d'une caméra, aussi bien pour le live (preview) que pour les enregistrements (lecture) le choix du flux vous est proposé:

- stream principal : flux primaire
- stream extra: flux secondaire

# INSERTION DANS UNE VIDEOSURVEILLANCE EN ONVIF

Il suffit d'utiliser la connexion en ONVIF:

- port 554
- adresse du flux: primaire:
  - `rtsp://X.X.X.X:554/cam/realmonitor?channel=1&subtype=0&unicast=true&proto=Onvif`
- adresse du flux secondaire:
  - `rtsp://X.X.X.X:554/cam/realmonitor?channel=1&subtype=1&unicast=true&proto=Onvif`

NOTA: dans les flux précédents, **X.X.X.X** représente l'adresse IP:

Type de connexion	Adresse à utiliser
via pont radio SFE	voir l'adresse IP fournie
via 3G	voir l'adresse IP fixe fournie

NOTA: choisir de préférence le flux secondaire pour une visualisation via la 3G



# CARACTERISTIQUES SIMPLIFIEES

<i>Item</i>	<i>détail</i>
Protection batterie	<ul style="list-style-type: none"><li>● coupure utilisation si tension trop basse</li></ul>
Protection circuit	<ul style="list-style-type: none"><li>● disjoncteur 230VAC 10A en entrée</li><li>● divers fusibles courant continu: voir plus haut</li></ul>
Type de pose	<ul style="list-style-type: none"><li>● cerclage poteau</li></ul>
Dimension et poids	<ul style="list-style-type: none"><li>● HxLxP=800x185x205 mm</li><li>● 15kg</li></ul>
Sorties disponibles	<ul style="list-style-type: none"><li>● au choix à la commande:<ul style="list-style-type: none"><li>○ AP wifi</li><li>○ 3G + AP wifi</li></ul></li></ul>
Batteries	<ul style="list-style-type: none"><li>● Packs 2x12V 12Ah</li></ul>

## **POUR L'OPTION SWITCH POE**

<i>Item</i>	<i>détail</i>
Nombre de ports	<ul style="list-style-type: none"><li>● 5 dont 4 POE</li></ul>
Type de POE	<ul style="list-style-type: none"><li>● 802.3 AT</li><li>● Pmax: 35W par port avec P&lt;70W sur l'ensemble des ports POE</li></ul>
Type d'interface	<ul style="list-style-type: none"><li>● Ethernet 10/100/1000</li></ul>

# OPTION POE POUR RADIO SFE RACCORDEMENT DES EQUIPEMENTS



Prise réseau  
POE 12V pour  
radio